

# INTERFACECOM

## HD2018 LED Display Controller Operation Manual

### คู่มือ MESSAGE SIGN BOARD



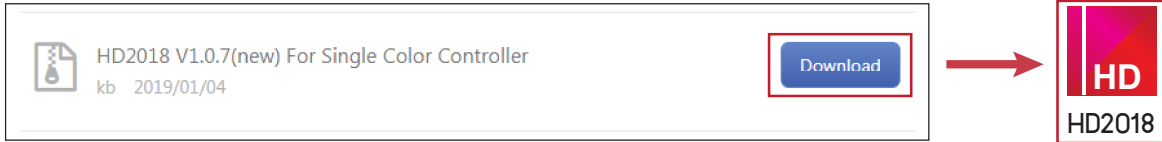
- การติดตั้งโปรแกรม HD2018
- การใช้งานระบบ Wi-Fi ผ่านโปรแกรม HD2018
- การใช้งาน USB ผ่านโปรแกรม HD2018
- การใช้งานระบบ Wi-Fi ผ่านแอปพลิเคชัน LEDart



# การติดตั้งโปรแกรม HD2018

## ขั้นตอนการติดตั้งโปรแกรม HD2018 V1.0.7

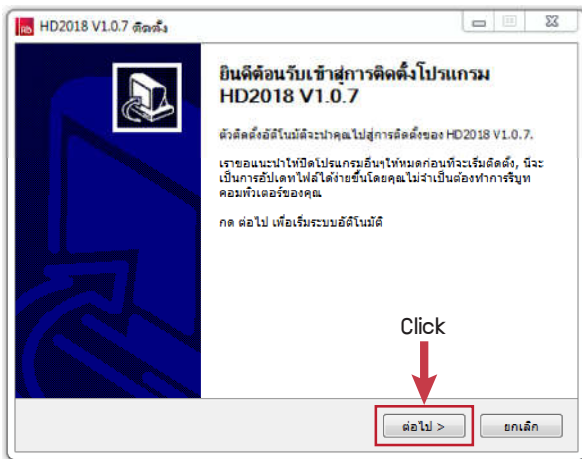
### 1. Download software HD2018 V1.0.7 From www.huidu.cn



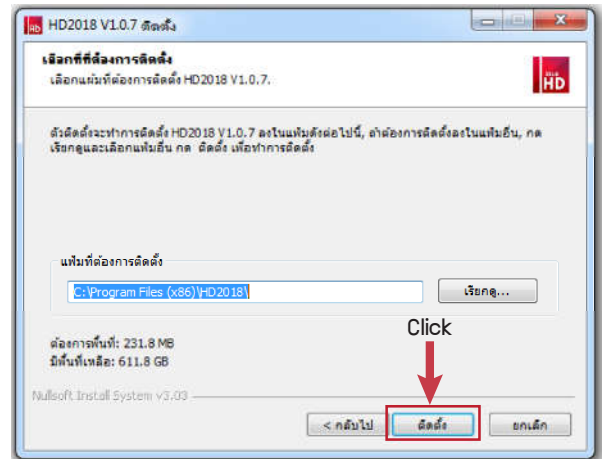
### 2. Install software HD2018 V1.0.7 ตามขั้นตอน

2.1 ทำการคลิกตัวติดตั้ง HD2018 V1.0.7 จะขึ้น หน้าต่าง ให้คลิก ต่อไป> ดังรูปภาพ 2.1

2.2 เลือกที่ที่ต้องการติดตั้ง แฟ้มที่ต้องการติดตั้ง จากนั้น ให้คลิก ติดตั้ง ดังรูปภาพ 2.2

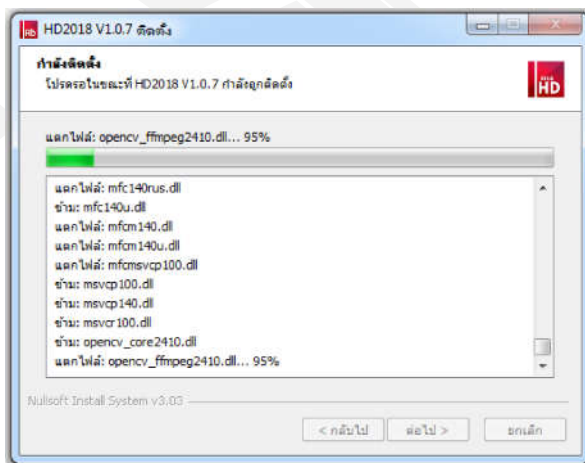


รูปภาพ 2.1

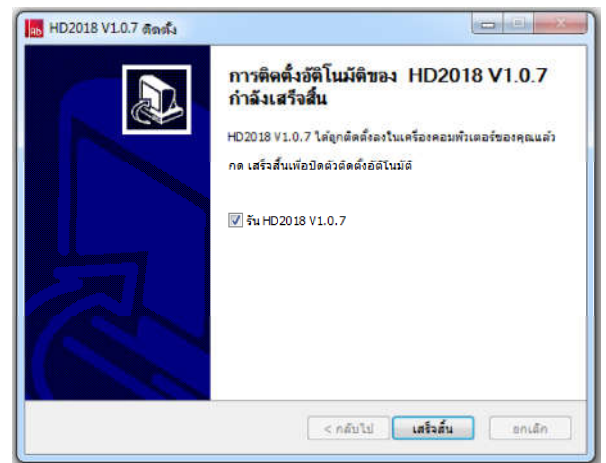


รูปภาพ 2.2

2.3 กำลังติดตั้ง ให้รอจนกว่าจะ 100% ดังรูปภาพ 2.3 ก็ว่าเสร็จสิ้น ให้คลิก เสร็จสิ้น ดังรูปภาพ 2.4



รูปภาพ 2.3



รูปภาพ 2.4

(Note: if the operated system is Win7 or Vista, please put the installation path to non-system disk)

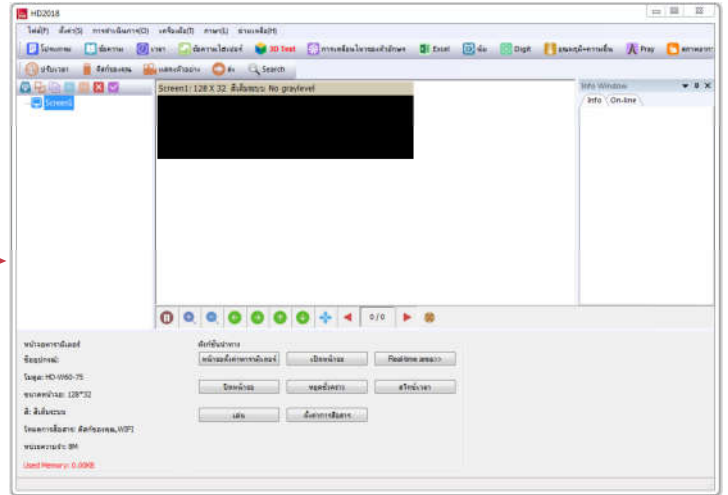


# การใช้งานระบบ Wi-Fi ผ่านโปรแกรม HD2018

## การตั้งค่าโปรแกรม MESSAGE SIGN BOARD

แบบสีเดียว Single Color และสีเต็มระบบ Full Color

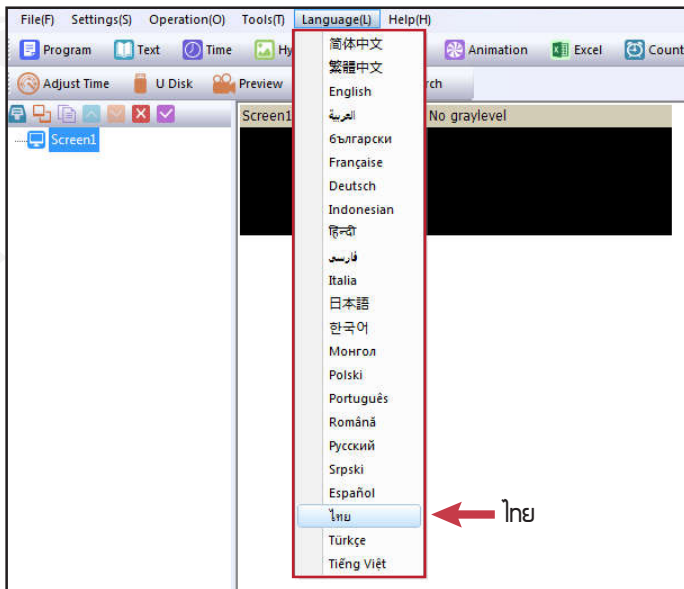
### 1. กดเปิดโปรแกรม HD2018 ขึ้นมา



หน้าหลักโปรแกรม

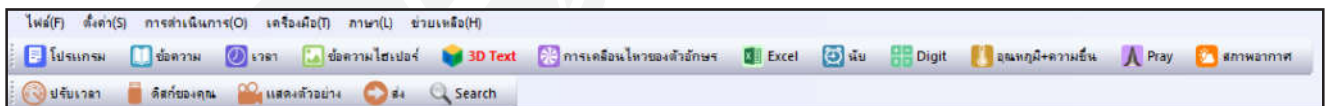
### 2. เลือก “ภาษา” เปลี่ยนตามที่ต้องการ Language(L)

เมื่อเข้ามาหน้าแรกของโปรแกรมแล้วให้กดที่ Language เพื่อเปลี่ยน ภาษาที่ต้องการ ดังรูปภาพ 2.1 >>Language>> ไทย



รูปภาพ 2.1

ภาษาของโปรแกรมจะเปลี่ยนทั้งหมดเพื่อจะสะดวกในการใช้งาน ดังรูปภาพ 2.2

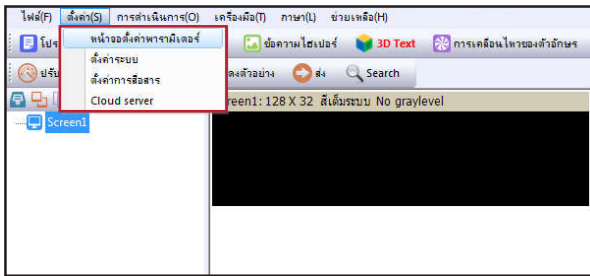


รูปภาพ 2.2

### 3. เลือก “ตั้งค่า”

เมื่อเข้ามาหน้าแรกของโปรแกรมแล้วให้กดตั้งค่า  
เพื่อตั้งค่าหน้าจอตามขนาดที่ต้องการ ดังรูปภาพ 3.1

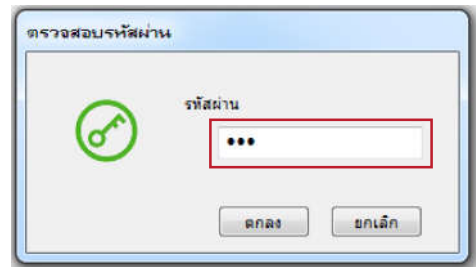
>>ตั้งค่า>> หน้าจอตั้งค่าพารามิเตอร์



รูปภาพ 3.1

### 4. ใส่รหัส

หลังจากนั้นระบบจะให้ใส่รหัสเพื่อเข้าตั้งค่า  
กดรหัส “168” แล้วกดตกลง ดังรูปภาพ 4.1



รูปภาพ 4.1

### 5. ตั้งค่าหน้าจอ (สีเต็มระบบ)

ให้เลือกตั้งค่าตามตัวอย่างที่หน้าจอตั้งค่าพารามิเตอร์ ดังรูปภาพ 5.1

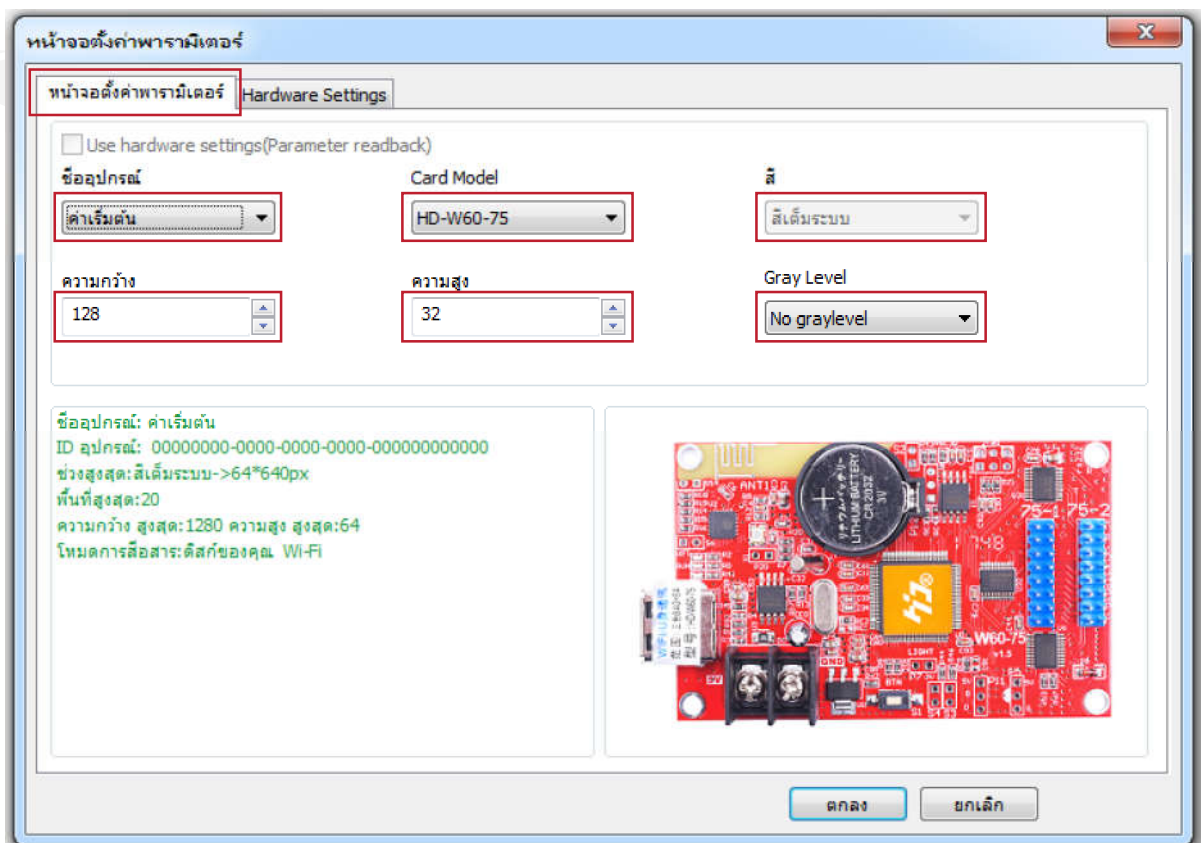
>>ชื่ออุปกรณ์ : ค่าเริ่มต้น >>Card Model : HD-W60-75 >>สี : สีเต็มระบบ

>>ความกว้าง : 128 >>ความสูง : 32 >>Gray Level : No Graylevel

\*ความกว้าง คือขนาดของความยาวของบอร์ด เช่น บอร์ดขนาด 134 cm ให้เลือกใส่ตั้งค่าที่ 128 cm  
(เนื่องจากลบขนาดของขอบบอร์ดออก 6 cm.)

\*ความสูง คือขนาดของความสูงของบอร์ด เช่น บอร์ดขนาด 22 cm ให้เลือกใส่ตั้งค่าที่ 16 cm  
(เนื่องจากลบขนาดของขอบบอร์ดออก 6 cm.)

เมื่อตั้งค่าเสร็จแล้ว ให้คลิก “Hardware Settings”



รูปภาพ 5.1

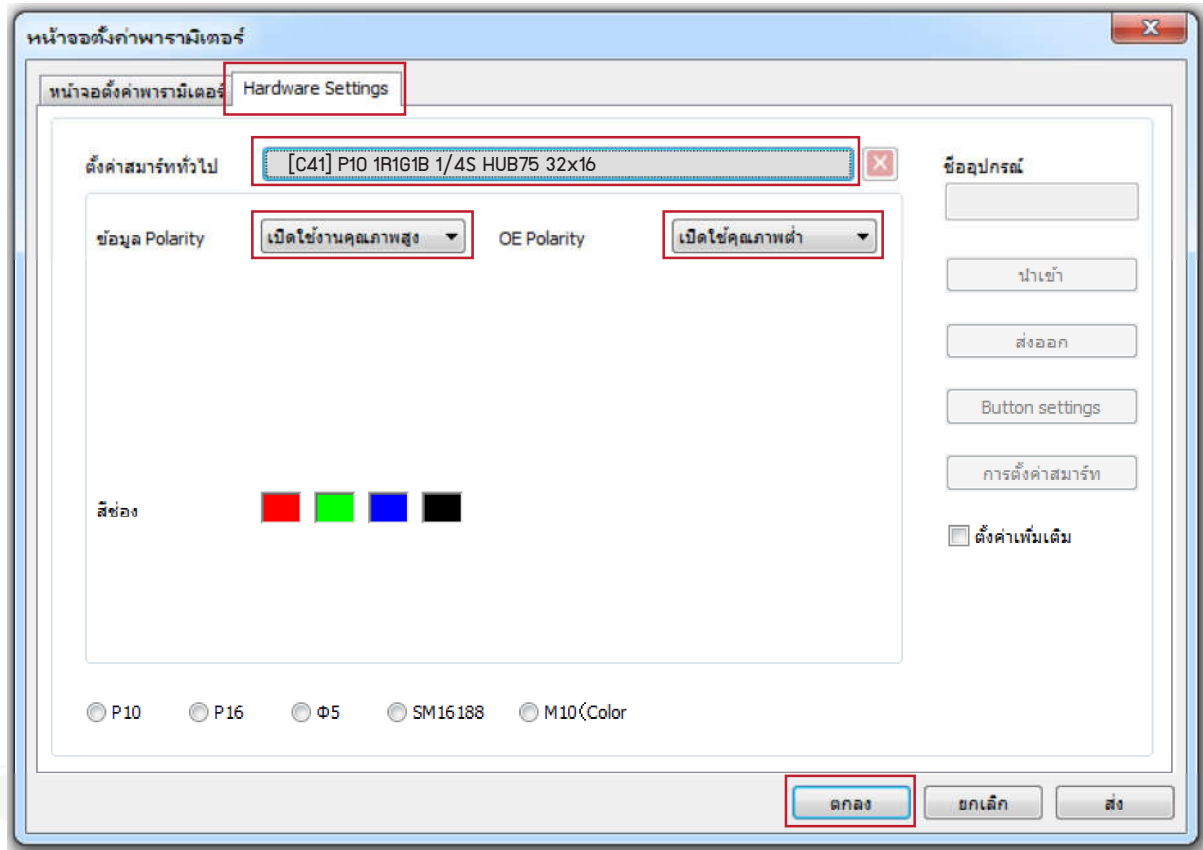
## 6. ตั้งค่าหน้าจอ (ต่อ)

ให้เลือกตั้งค่าตามตัวอย่างที่ Hardware Settings ดังรูปภาพ 6.1

>>ตั้งค่าสมาร์ททั่วไป : [C41] P10 1R1G1B 1/4S HUB75 32x16

>>ข้อมูล Polarity : เปิดใช้งานคุณภาพสูง >>OE Polarity : เปิดใช้คุณภาพต่ำ

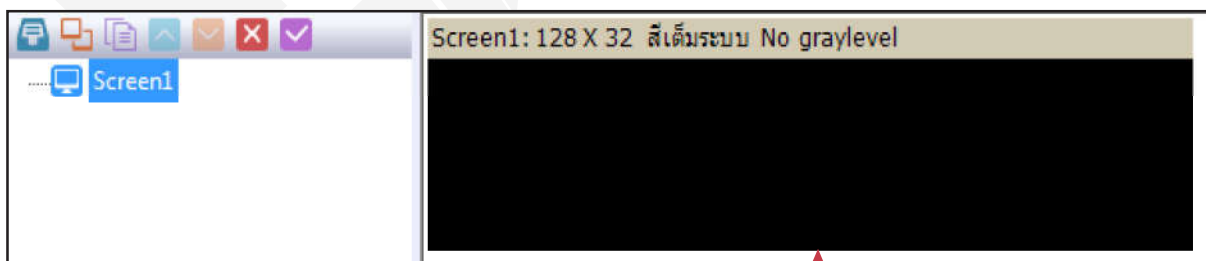
เมื่อตั้งค่าเสร็จแล้ว ให้คลิก “ตกลง”



รูปภาพ 6.1

หลังจากตั้งค่าหน้าจอเสร็จแล้ว จะได้จอ Screen 1 ตามขนาดที่ตั้งค่า

ดังรูปภาพ 6.2



รูปภาพ 6.2

หน้าจอตามขนาดที่ตั้งค่า

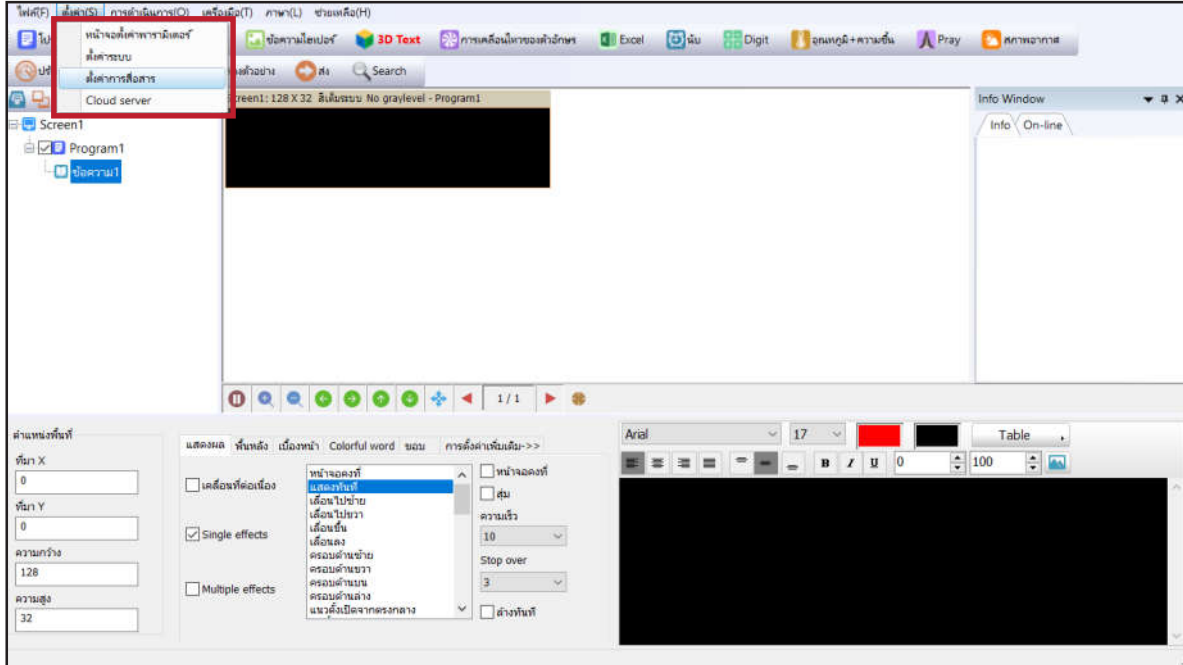
Note: กรณีตั้งค่าแบบสีเดียว ในหน้าจอตั้งค่าพารามิเตอร์ ให้เลือก >>Card Model : UH-U6A >>สี : สีเดียว  
ต่อมาให้เข้ามาที่ Hardware Settings ให้เลือก >>ตั้งค่าสมาร์ททั่วไป : [C6]P10 1R/1R1G 1/4S HUB12 32x16(P10)(A8)  
จากนั้นเลือก >>สีช่อง ■ ให้กดเลือก P10 เมื่อตั้งค่าเสร็จแล้วให้คลิก “ตกลง”

# ขั้นตอนการเชื่อมต่อ Wi-Fi

## 1. ตั้งค่าการสื่อสาร

เมื่อเข้ามาหน้าแรกของโปรแกรมแล้วให้กดที่ ตั้งค่า จากนั้นเลือก ตั้งค่าการสื่อสาร ดังรูปภาพ 1.1

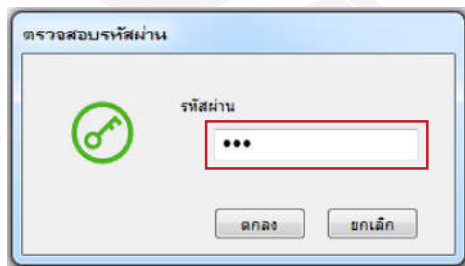
>>ตั้งค่า >>ตั้งค่าการสื่อสาร



รูปภาพ 1.1

## 2. ใส่รหัส

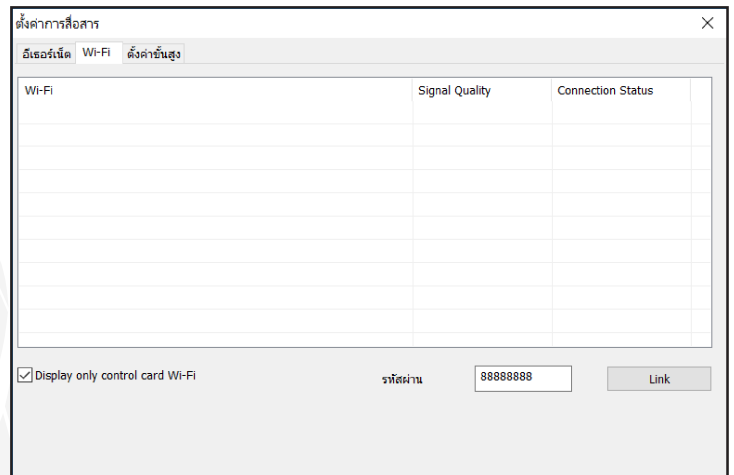
หลังจากนั้นระบบจะให้ใส่รหัสเพื่อเข้าตั้งค่า การรหัส “168” แล้วกดตกลง ดังรูปภาพ 2.1



รูปภาพ 2.1

## 3. เชื่อมต่อ Wi-Fi

หลังจากนั้นเลือก Wi-Fi ที่ต้องการจะเชื่อมต่อกับบอร์ด ใส่วัดรหัส “88888888” แล้วกด Link ดังรูปภาพ 3.1



รูปภาพ 2.1

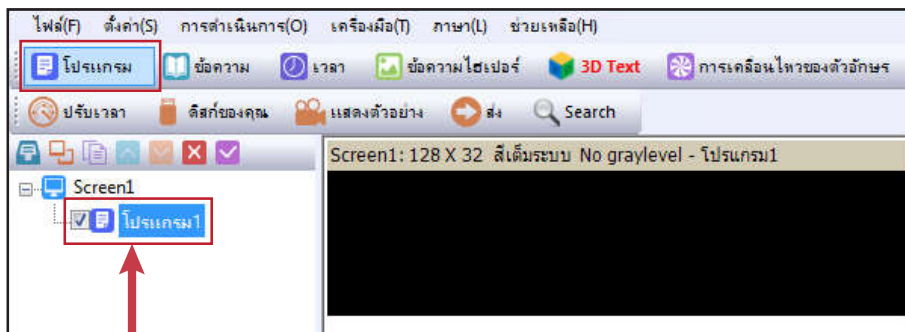
# ขั้นตอนการใส่ข้อความ Message

## 1. ใส่โปรแกรม

หากต้องการเพิ่มข้อความให้คลิกที่โปรแกรม เพื่อสร้างโปรแกรมที่ 1 ขึ้นมาก่อนเพื่อจัดหมวดโปรแกรม  
ด้วรูปภาพ 1.1

\*ในหนึ่งหน้าจะสามารถสร้างได้หลายโปรแกรม โดยสามารถเลือกการตั้งค่าในการเปลี่ยนข้อความได้ หรือเพิ่ม  
เอฟเฟคต่างๆ

>>โปรแกรม



โปรแกรม 1

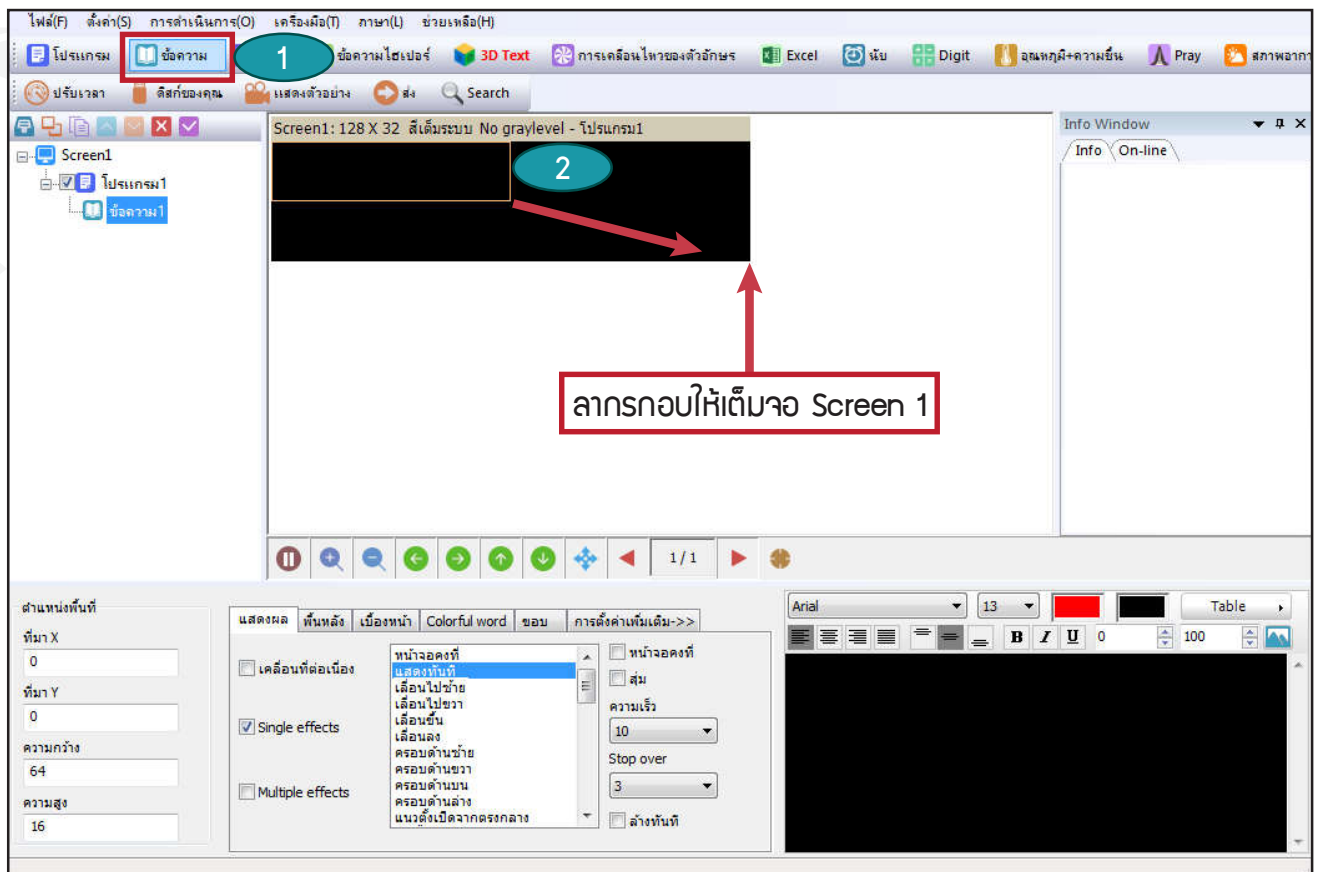
รูปภาพ 1.1

## 2. เพิ่มข้อความ

1. หลังจากสร้างโปรแกรมเสร็จแล้วให้คลิกที่เมนูข้อความ เพื่อสร้างข้อความ 1

2. หน้าจอจะแสดงกรอบของกล่องข้อความ ให้คลิกลากกล่องข้อความให้เต็มหน้าจอ Screen 1 ดักรูปภาพ 2.1

>>ข้อความ

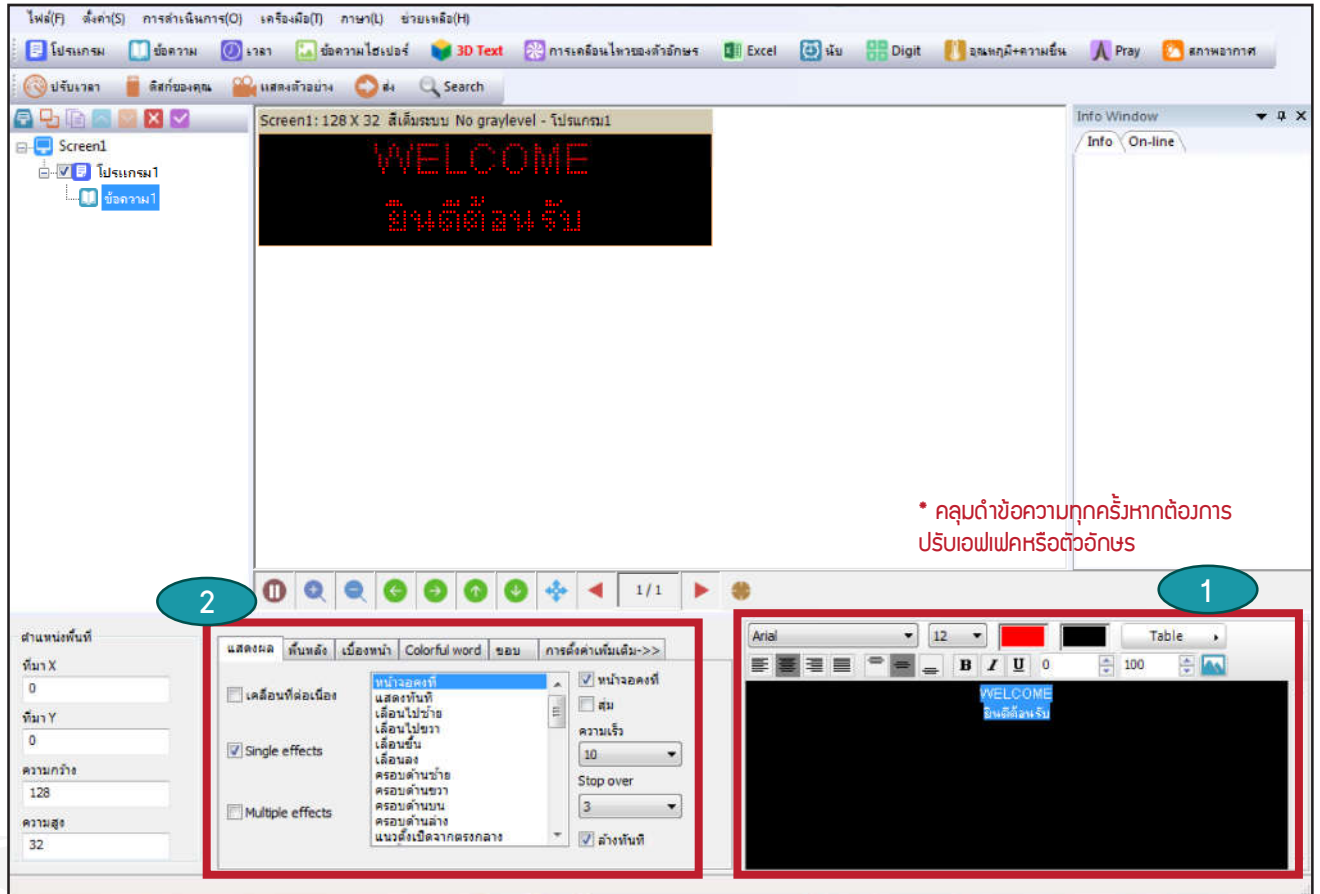


ลากกรอบให้เต็มจอ Screen 1

รูปภาพ 2.1

### 3. พิมพ์ข้อความ

1. หลังจากลากกล่องข้อความให้เต็มจอ Screen 1 แล้ว ให้มาพิมพ์ข้อความตามที่ต้องการในกล่องสี่ด้านมุมขวาล่าง โดยสามารถ เลือกออกแบบได้ตามต้องการ เช่น ฟอนท์อักษร ขนาด จัดกึ่งกลาง ตัวหนา ฯลฯ ดังรูปภาพ 3.1  
หมายเหตุ : เอฟเฟคสี และสีตัวอักษร หรือสีพื้นหลัง (ต้องเป็นรุ่นที่รองรับสีเต็มระบบ)
2. เมื่อได้ข้อความตามที่ต้องการแล้ว สามารถเลือกเอฟเฟคต่างๆ เพิ่มเติมได้ เช่น ตัวให้ตัวอักษรวิ่งไปข้างหน้า ฯลฯ

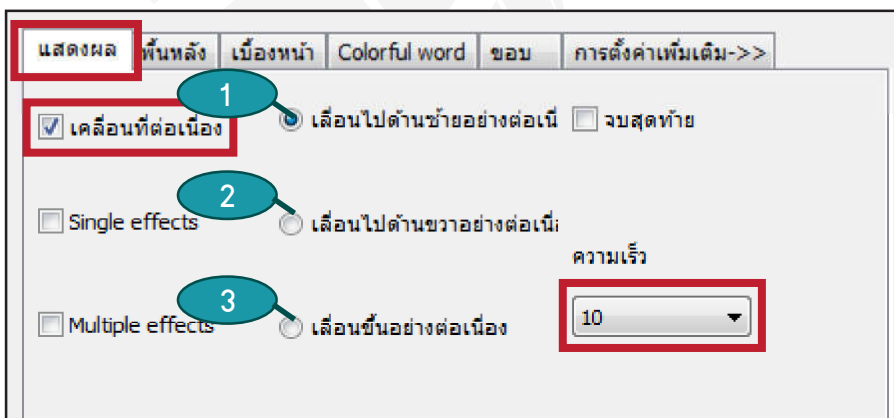


รูปภาพ 3.1

### 4. เอฟเฟคแสดงผล

>>เคลื่อนที่ต่อเนื่อง

- \* แบ่งออกเป็น 3 ลูกเล่นดังรูปภาพ 4.1 โดยสามารถเลือกได้ตามที่ต้องการ ตัวอย่างอักษรพร้อมเอฟเฟคที่เลือก จะแสดงที่หน้าจอ Screen 1
- \*\* เมื่อเลือกลูกเล่นแล้วได้แล้วสามารถเลือกระดับความเร็วของตัวอักษรที่เลื่อนได้ตามต้องการ

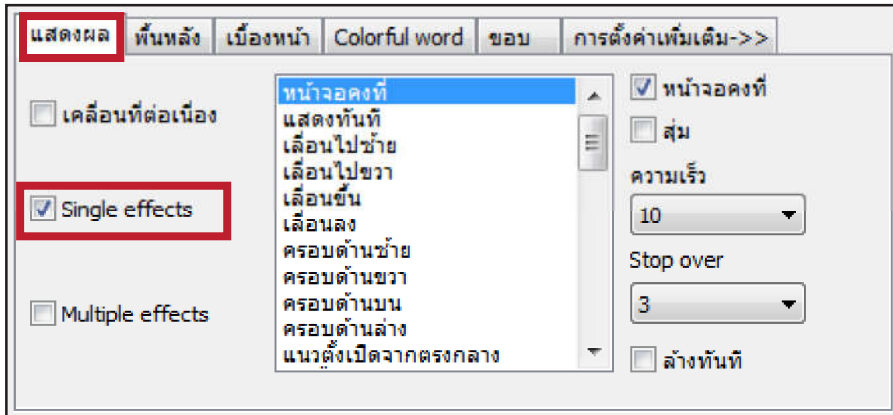


รูปภาพ 4.1

## 5. เอฟเฟกแสดงผล (ต่อ)

>>Single effects

\* ผู้ใช้สามารถเลือกเอฟเฟกได้ตามต้องการ โดยสามารถกำหนดความเร็วของการเคลื่อนที่ได้ ดังรูปภาพ 5.1

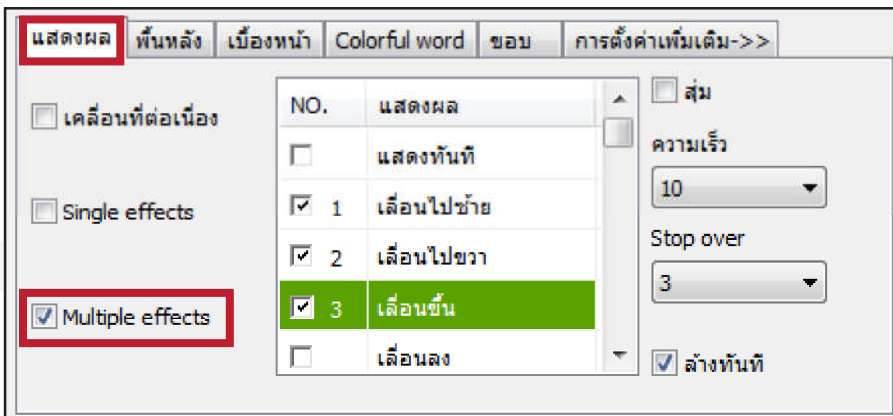


รูปภาพ 5.1

## 5. เอฟเฟกแสดงผล (ต่อ)

>>Multiple effects

\* ผู้ใช้สามารถเลือกเอฟเฟกได้ตามที่ที่ต้องการโดยเอฟเฟกนี้สามารถเลือกได้มากกว่า 1 เอฟเฟก โดยการติ๊กที่กล่องได้เลย

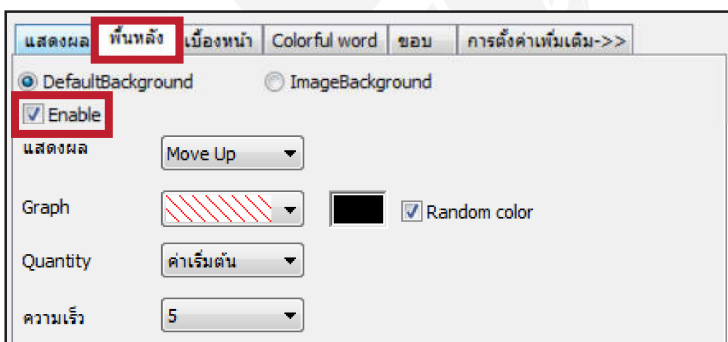


รูปภาพ 6.1

## 6. เอฟเฟกพื้นหลัง

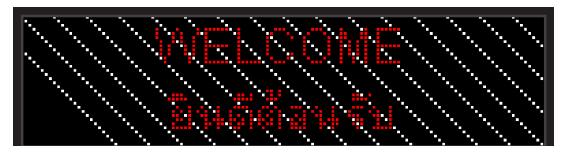
>>พื้นหลัง >>Enable

\* ผู้ใช้สามารถเลือกเอฟเฟกพื้นหลังได้ตามที่ที่ต้องการ โดยการติ๊กเลือกที่ Enable แล้ว จึงสามารถเลือกพื้นหลังได้ ดังรูปภาพ 6.1



รูปภาพ 6.1

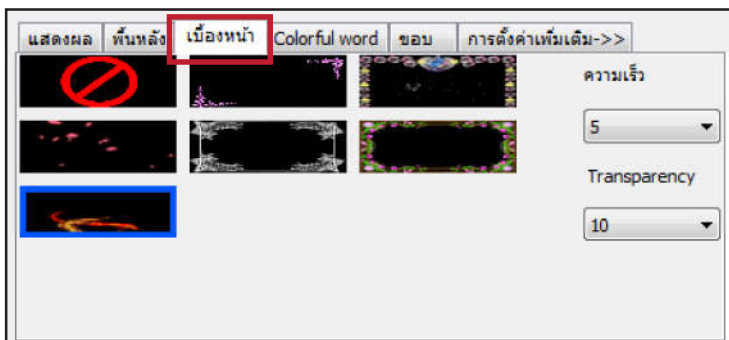
ตัวอย่างหน้าจอก็ได้



## 7. เอฟเฟคเบื้องต้น

>>เบื้องต้น

\* ผู้ใช้สามารถเลือกเอฟเฟคเบื้องต้นได้ตามที่ต้องการ โดยส่วนนี้จะต้องเป็นรุ่นสีเต็มระบบเท่านั้น จึงสามารถเลือกเบื้องต้นได้ ดังรูปภาพ 7.1



รูปภาพ 7.1

ตัวอย่างหน้าจอที่ได้



## 8. เอฟเฟค Colorful word

>>Colorful word

\* ผู้ใช้สามารถเลือกเอฟเฟค Colorful word ได้ตามที่ต้องการ โดยส่วนนี้จะต้องเป็นรุ่นสีเต็มระบบเท่านั้น จึงสามารถเลือก Colorful word ได้ ดังรูปภาพ 8.1



รูปภาพ 8.1

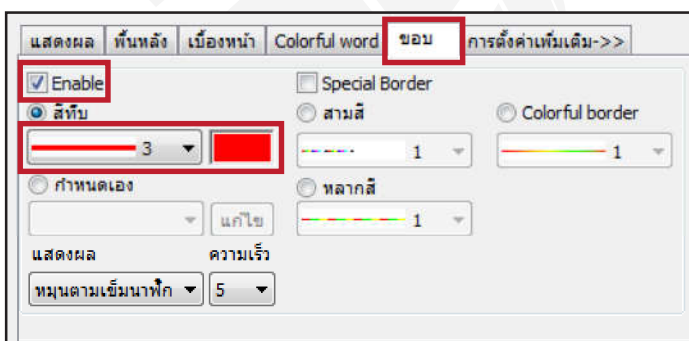
ตัวอย่างหน้าจอที่ได้



## 9. ขอบ

>>ขอบ >>Enable

\* ผู้ใช้สามารถเลือกเอฟเฟคขอบได้ตามที่ต้องการ โดยการติ๊กเลือกที่ Enable แล้ว จึงสามารถเลือกขอบที่ต้องการได้ ดังรูปภาพ 9.1 (ถ้าขอบเปลี่ยนสี ต้องเป็นรุ่นสีเต็มระบบเท่านั้น)



รูปภาพ 9.1

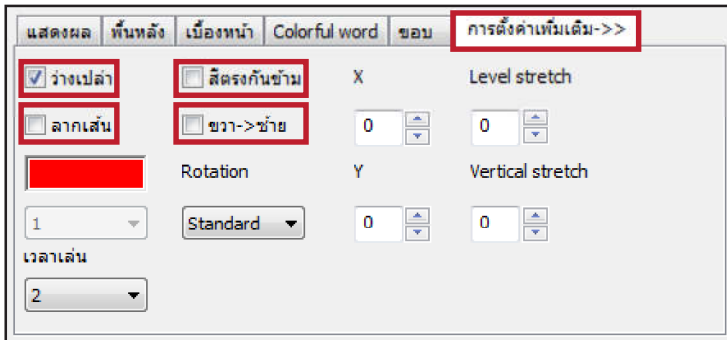
ตัวอย่างหน้าจอที่ได้



## 10. การตั้งค่าเพิ่มเติม

>>การตั้งค่าเพิ่มเติม

\* ผู้ใช้สามารถเลือกเอฟเฟคเพิ่มเติมได้ตามที่ต้องการ ดังรูปภาพ 7.1 (ถ้าเปลี่ยนสี ต้องเป็นรุ่นสีเต็มระบบเท่านั้น)



รูปภาพ 10.1

ตัวอย่างหน้าจอที่ได้

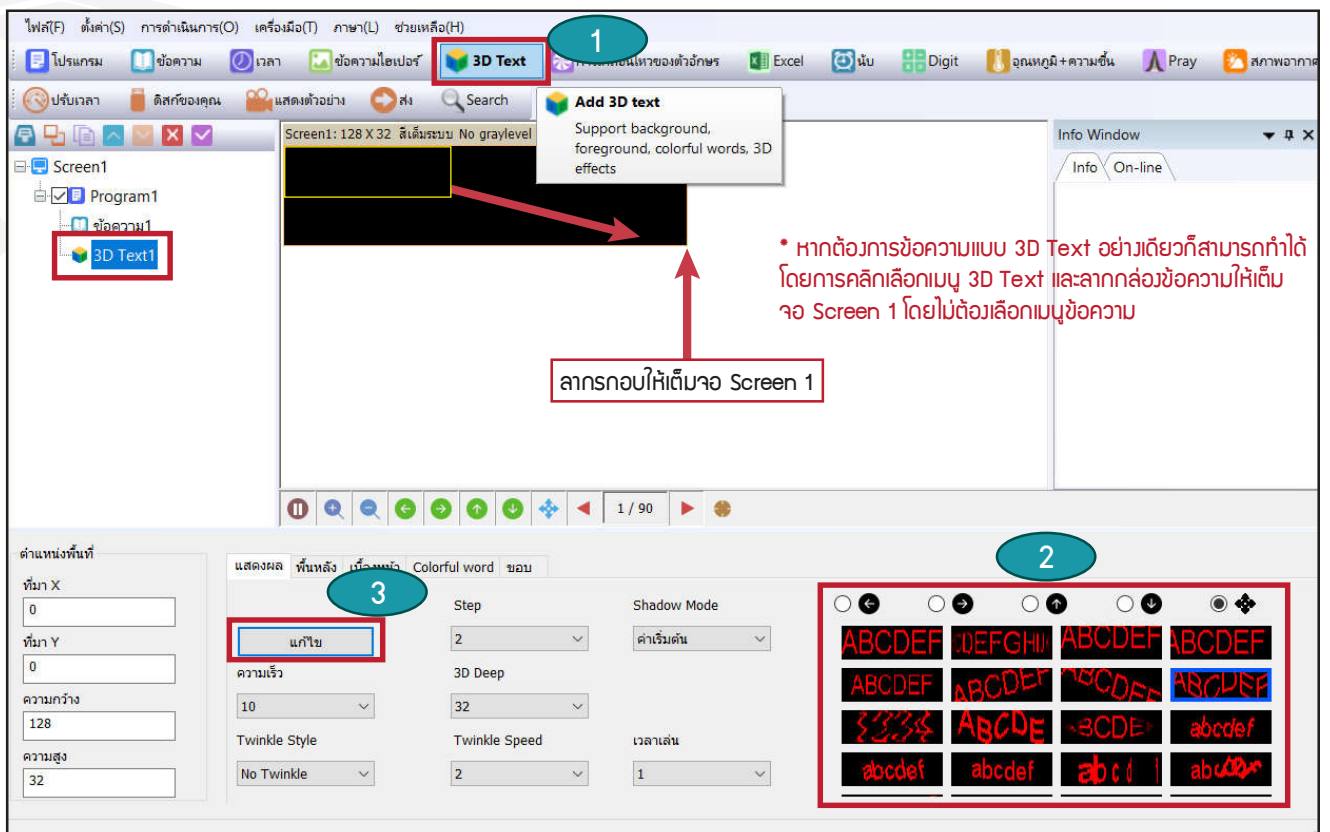


## ขั้นตอนการใช้งาน 3D TEXT

### 1. การเพิ่มข้อความ 3D Text

1. ผู้ใช้สามารถเลือกใช้เมนู 3D Text เพิ่มเพิ่มเติมจากข้อความอื่นๆได้ โดยการจัดวางกล่องข้อความให้อยู่ในพื้นที่ Screen 1 เช่น ข้อความ 1 ลดขนาดกล่องข้อความให้เหลือครึ่งจอ Screen 1 และ 3D Text 1 อีกครึ่งจอ หรือ จะใช้ข้อความ 3D Text แบบเต็มจอก็ได้
2. เลือกรูปแบบแสดงผลของตัวอักษรตามต้องการ
3. หากต้องการเพิ่มข้อความในกล่อง 3D Text ให้กดปุ่ม “แก้ไข” เพื่อเพิ่มข้อความ

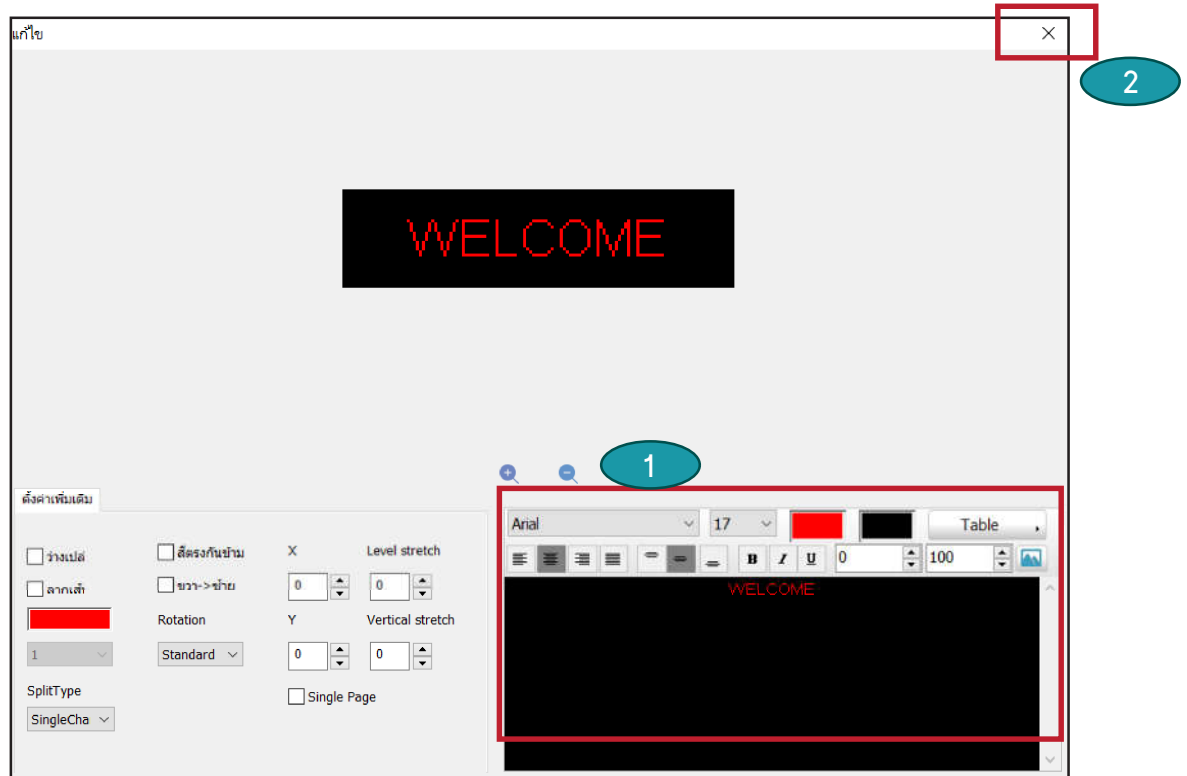
>>3D Text



\* หากต้องการข้อความแบบ 3D Text อย่างเดียวก็สามารถทำได้ โดยการคลิกเลือกเมนู 3D Text และลากกล่องข้อความให้เต็มจอ Screen 1 โดยไม่ต้องเลือกเมนูข้อความ

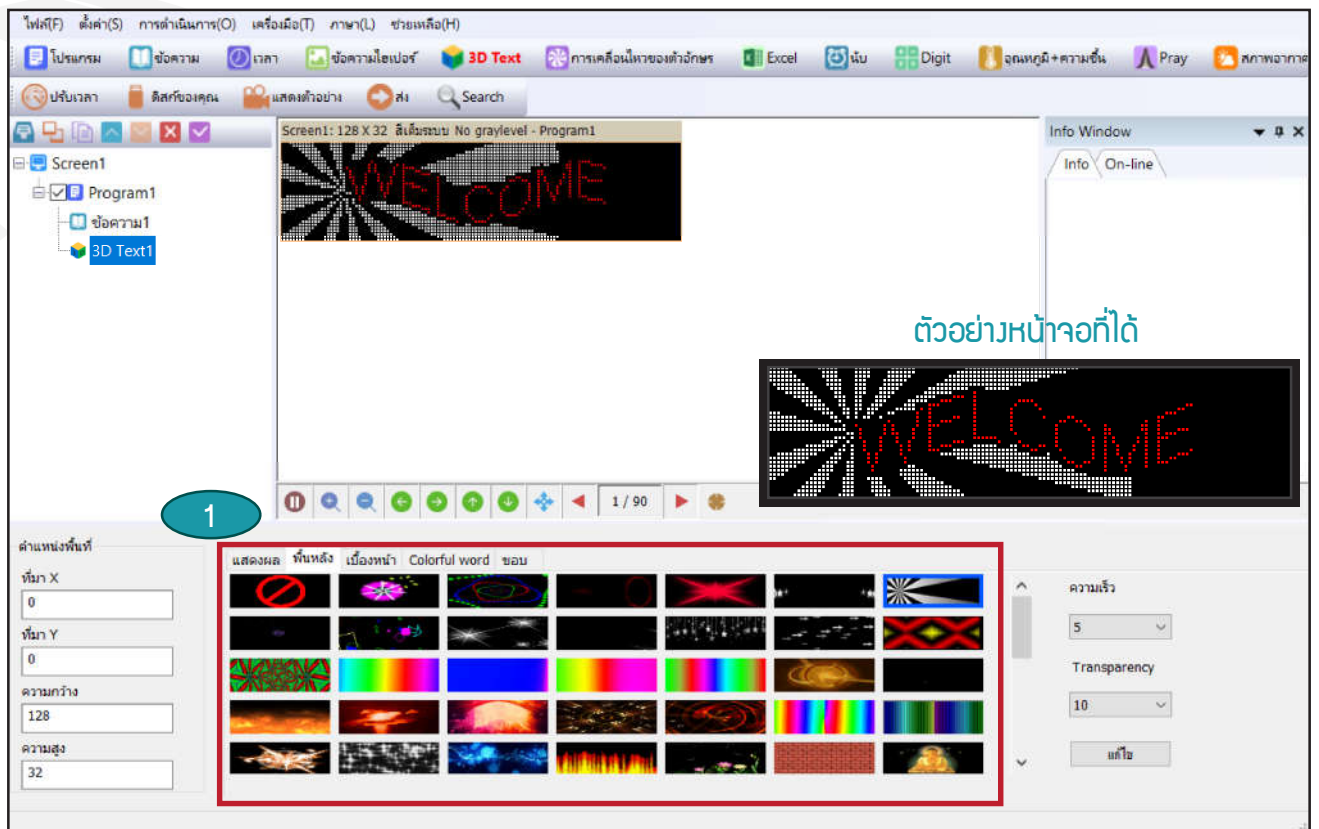
## 2. การเพิ่มข้อความ 3D Text

1. ผู้ใช้สามารถเพิ่มข้อความได้ตามต้องการในช่องสีดำมุมขวาล่าง และตกแต่งตัวอักษรได้
2. หลังจากเพิ่มข้อความตามต้องการแล้ว กดปิด X ที่มุมขวาบน



## 3. ใส่เอฟเฟค

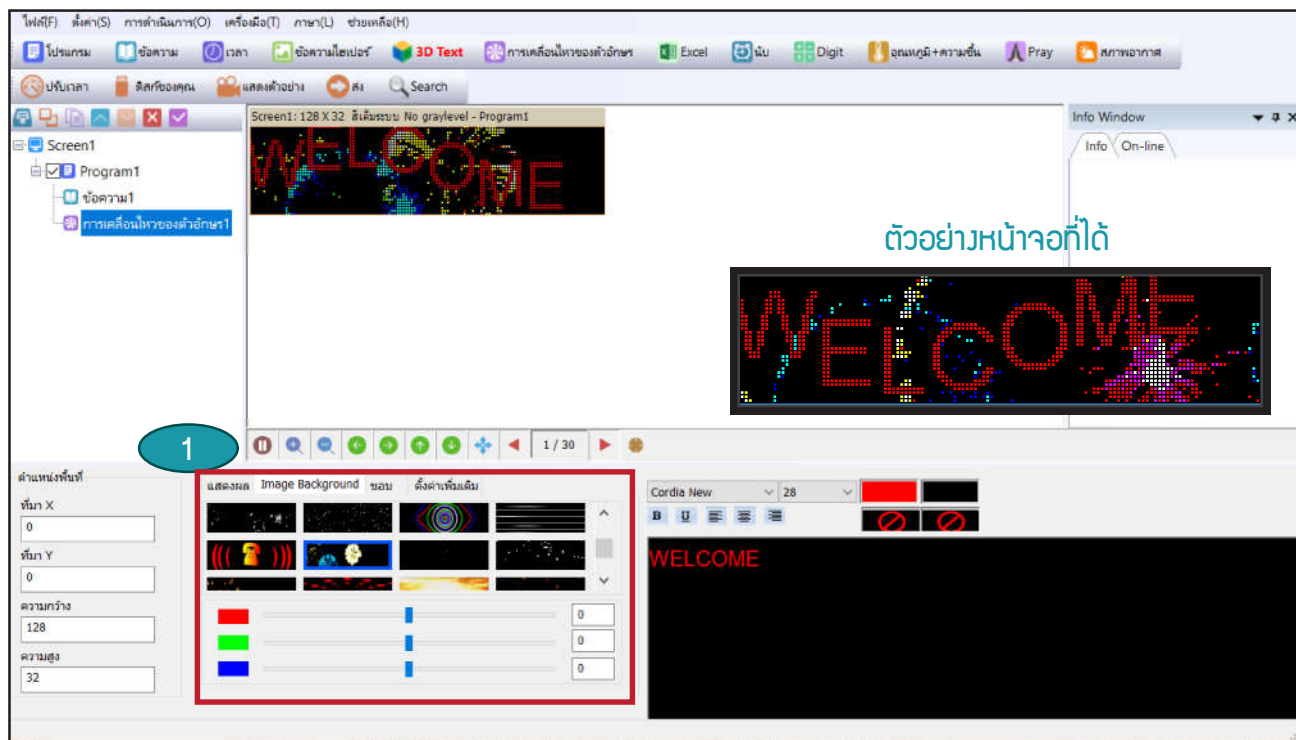
1. เมื่อได้ข้อความตามต้องการแล้ว ผู้ใช้สามารถเลือกเอฟเฟคตกแต่งข้อความได้ตามต้องการ





## 2. การเคลื่อนไหวของตัวอักษร (ต่อ)

1. ผู้ใช้สามารถเลือกเอฟเฟคต่างๆได้ที่ตามต้องการ โดยการกดที่แถบต่างๆ เช่น Image Background ขอบ และตั้งค่าเพิ่มเติม ดังรูปภาพตัวอย่าง

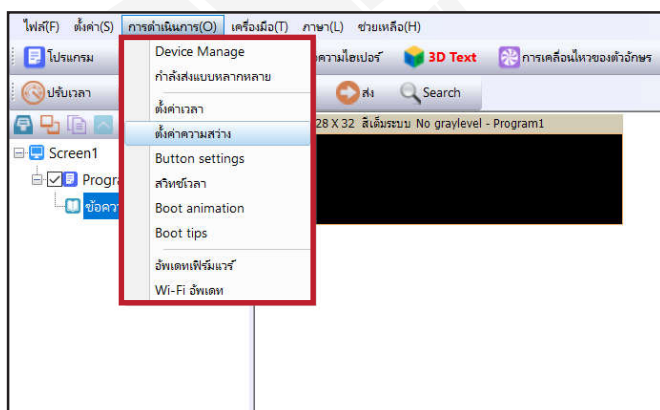


## ขั้นตอนการปรับความสว่างจอแสดงผล

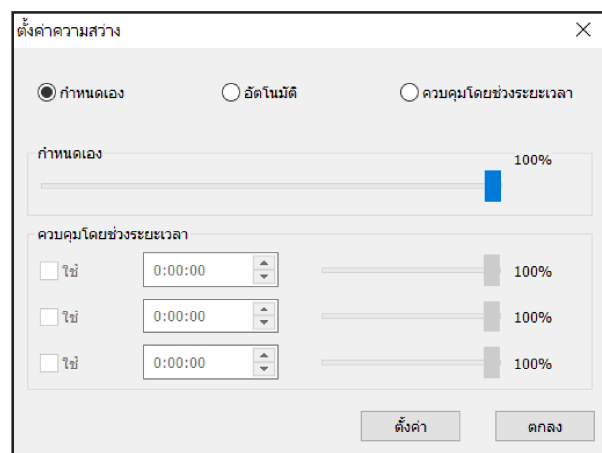
### 1. ตั้งค่าความสว่าง

เมื่อเข้ามาหน้าแรกของโปรแกรมแล้วให้กดที่ การดำเนินการ จากนั้นเลือก ตั้งค่าความสว่าง ดังรูปภาพ 1.1 จากนั้นกำหนดความสว่างได้ 0-100%

>>การดำเนินการ >>ตั้งค่าความสว่าง



รูปภาพ 1.1





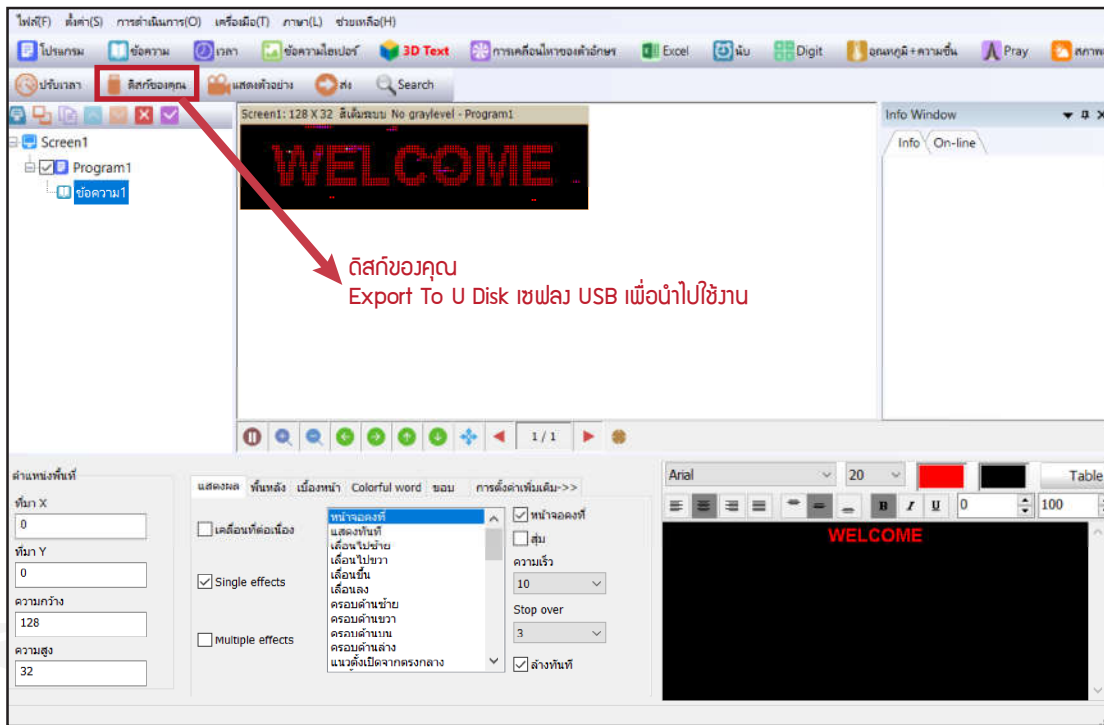
# การใช้งาน USB ผ่านโปรแกรม HD2018

## การใช้งาน USB ใส่ที่ MESSAGE SIGN BOARD

แบบสีเดียว Single Color และสีเต็มระบบ Full Color

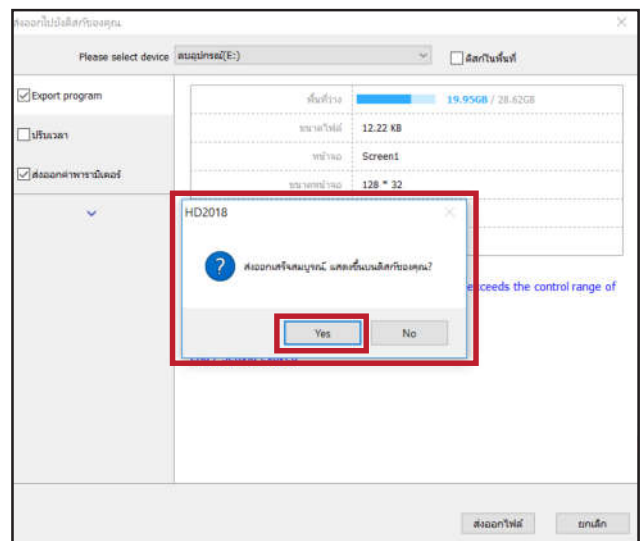
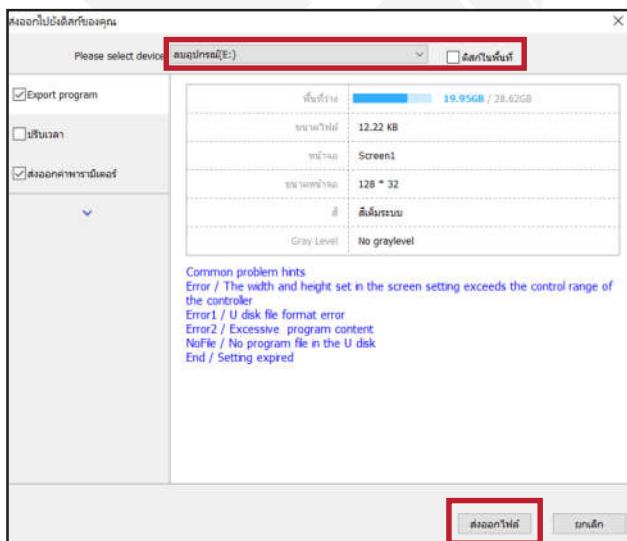
1. ให้นำ USB ที่เตรียมไว้เสียบเข้ากับ Computer ที่ใช้งาน

2. เมื่อพิมพ์ข้อความ และทำการปรับแต่งเอฟเฟคต่างๆเป็นที่เรียบร้อยแล้ว จากนั้นคลิกที่ “ดิสก์ของคุณ”



3. ส่องออกไปยังดิสก์ของคุณ คือ USB นั้นเองให้คลิก “ส่งออกไฟล์”

ให้ทำการกดส่งออกไฟล์ จากนั้นคลิก “Yes” เป็นอันเสร็จสิ้น ให้นำ USB ไปเสียบที่บอร์ดแสดงผลได้เลย





# การใช้งานระบบ Wi-Fi ผ่านแอปพลิเคชัน LEDart

## การตั้งค่าแอปพลิเคชัน MESSAGE SIGN BOARD

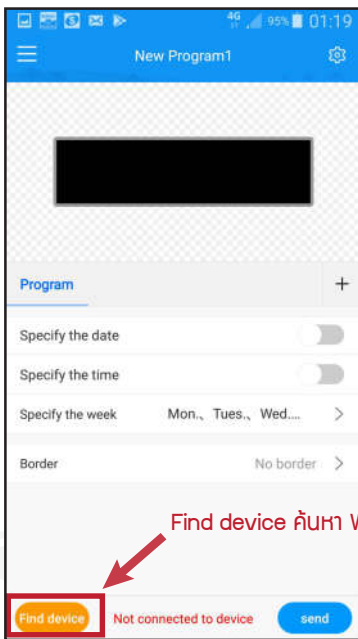
แบบสีเดียว Single Color และสีเต็มระบบ Full Color

### 1. ดาวโหลดแอปพลิเคชัน LEDart LED

เมื่อติดตั้งเสร็จเรียบร้อยแล้วในสมาร์ทโฟนระบบปฏิบัติการ Android เปิดโปรแกรมขึ้นมา

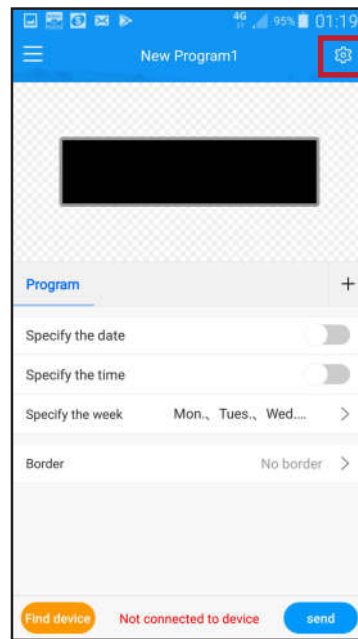
### 2. เลือก “Find device”

เมื่อเข้ามาหน้าแรกแล้วให้กด Find device เพื่อค้นหา Wi-Fi เชื่อมต่อกับบอร์ด



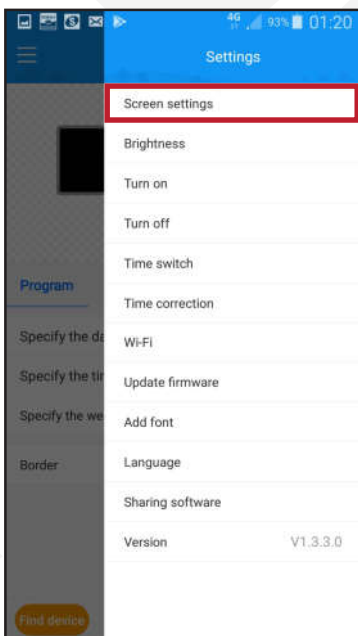
### 3. เลือก “ตั้งค่า”

เมื่อเชื่อมต่อ Wi-Fi แล้วให้กดตั้งค่าที่เป็นไอคอนเฟืองเพื่อตั้งค่าหน้าจอตามขนาดที่ต้องการ



### 4. เลือก “Screen settings”

เมื่อกดตั้งค่าแล้ว ให้เลือก Screen settings เพื่อเข้าสู่การตั้งค่าหน้าจอ



### 5. ใส่รหัส

หลังจากนั้นระบบจะให้ใส่รหัสเพื่อเข้าตั้งค่า กดรหัส “888”



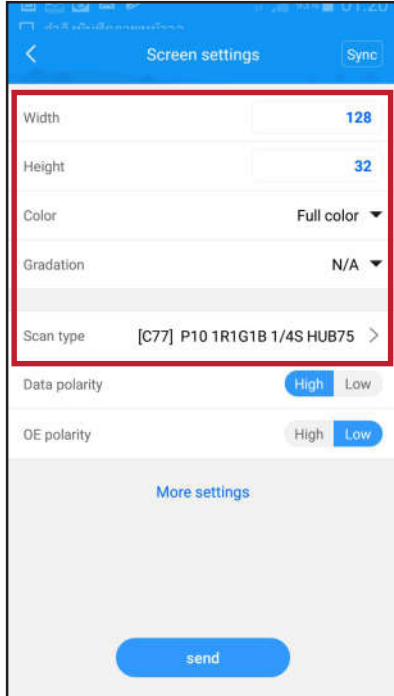
## 6. ตั้งค่าขนาดหน้าจอ

>>Width : 128 >>Height : 32

>>Color : Full color

>>Scan type : [C77] P10 1R1G1B 1/4S HUB75 32x16 No138

เมื่อตั้งค่าเสร็จแล้ว ให้คลิก “send”

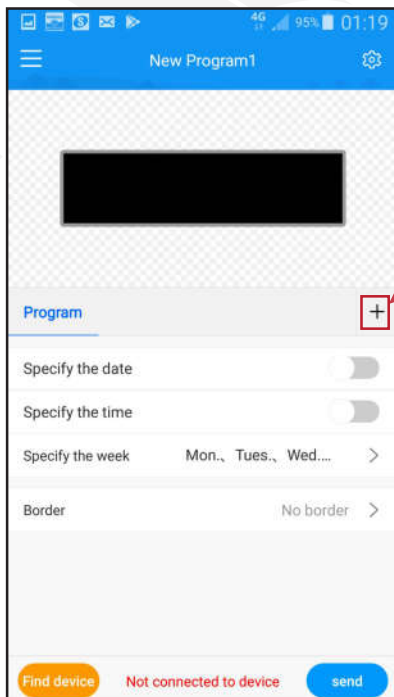


\*ความกว้าง คือขนาดของความยาวของบอร์ด เช่น บอร์ดขนาด 134 cm ให้เลือกใส่ตัวเลขที่ 128 cm (เนื่องจากลบขนาดของขอบบอร์ดออก 6 cm.)

\*ความสูง คือขนาดของความสูงของบอร์ด เช่น บอร์ดขนาด 22 cm ให้เลือกใส่ตัวเลขที่ 16 cm (เนื่องจากลบขนาดของขอบบอร์ดออก 6 cm.)

## 7. เลือก “+”

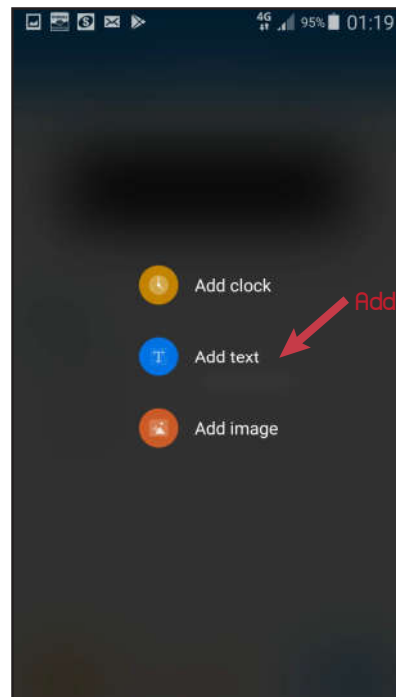
เมื่อกดตั้งค่าแล้ว ให้เลือกไอคอน + เพื่อ  
เพิ่มข้อความ Add Text



เพิ่มข้อความ

## 8. เลือก “Add text”

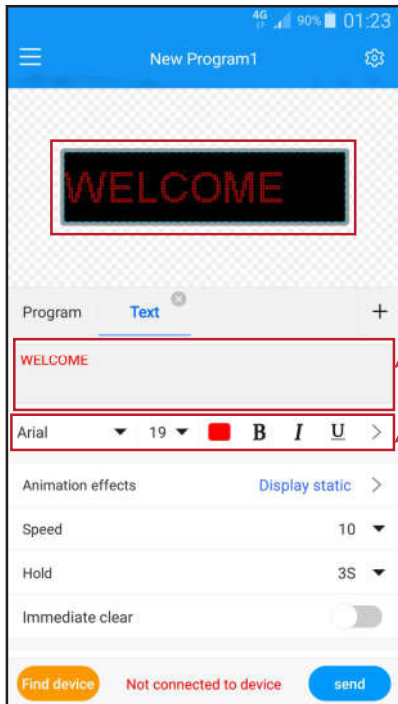
ให้เลือก Add text เพื่อเพิ่มข้อความ TEXT



Add text

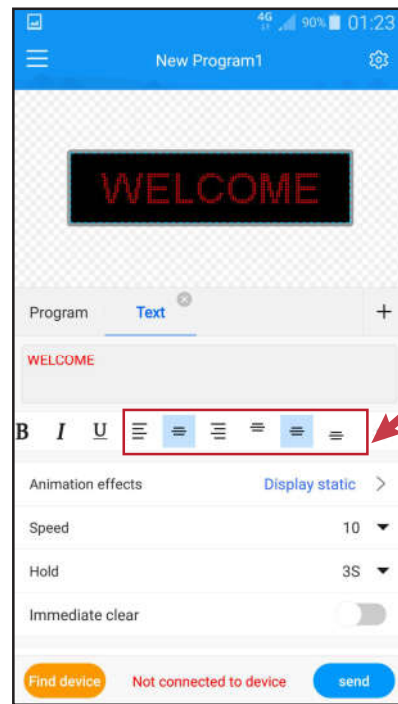
## 9. พิมพ์ข้อความ

1. ให้มาพิมพ์ข้อความตามที่ต้องการในกล่องด้านล่าง โดยสามารถ เลือกออกแบบได้ตามต้องการ เช่น ฟอนท์อักษร ขนาด จัดกึ่งกลาง ตัวหนา ฯลฯ



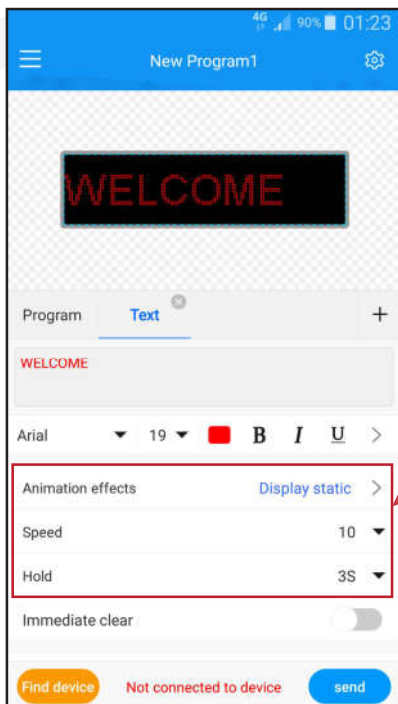
พิมพ์ข้อความ

ปรับแต่งข้อความ

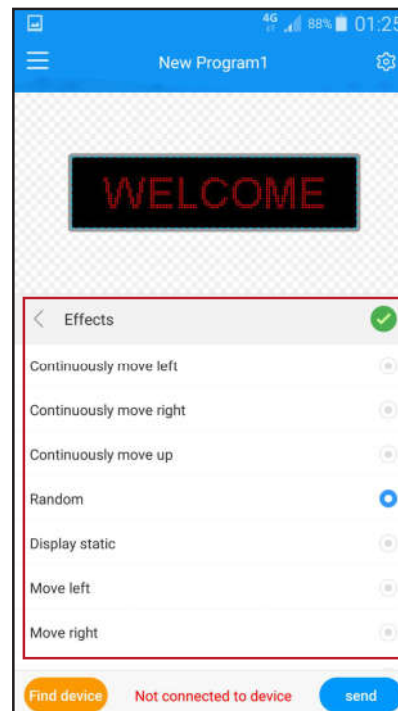


ปรับแต่งข้อความ

2. เมื่อได้ข้อความตามที่ต้องการแล้ว สามารถเลือกเอฟเฟคต่างๆ เพิ่มเติมได้ เช่น ตัวให้ตัวอักษรวิ่งไปข้างหน้า ฯลฯ รวมถึงการปรับความเร็วของการเคลื่อนไหว



เลือกเอฟเฟค

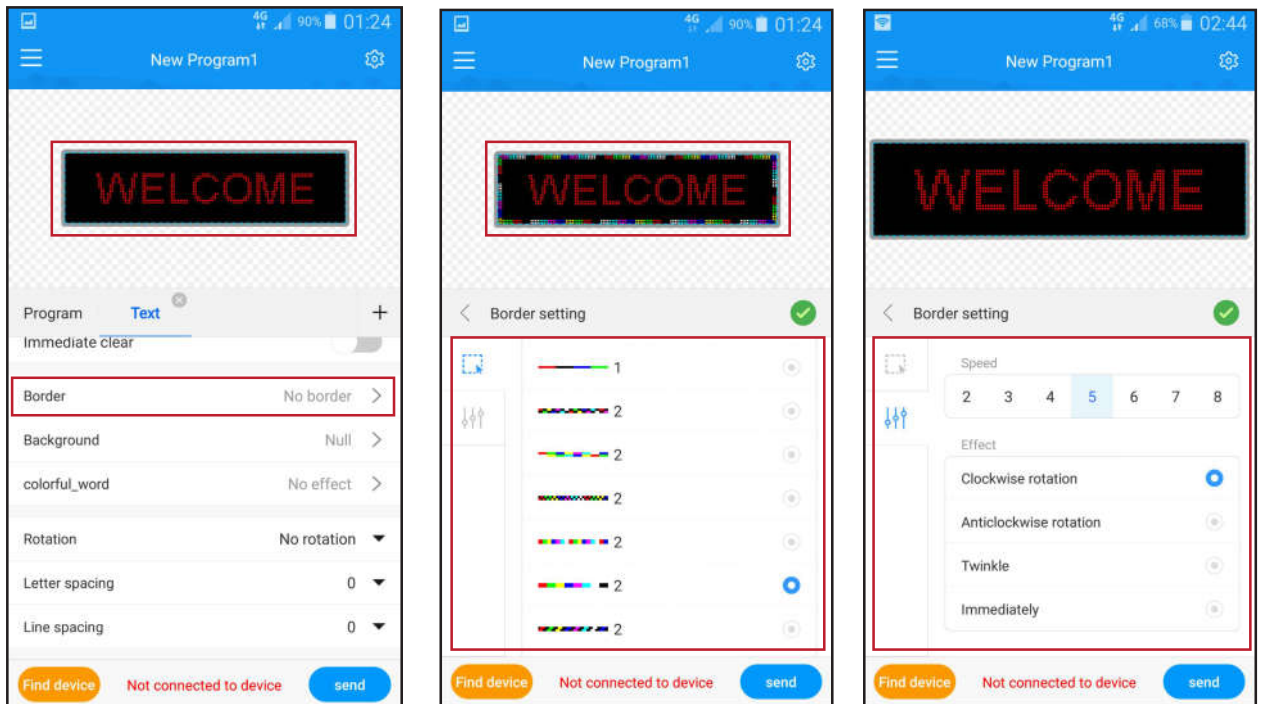


เอฟเฟคต่างๆ

## 10. การใส่เอฟเฟกต์เส้นกรอบ Border

Border type การใส่เส้นขอบวงรอบจอแสดงผล

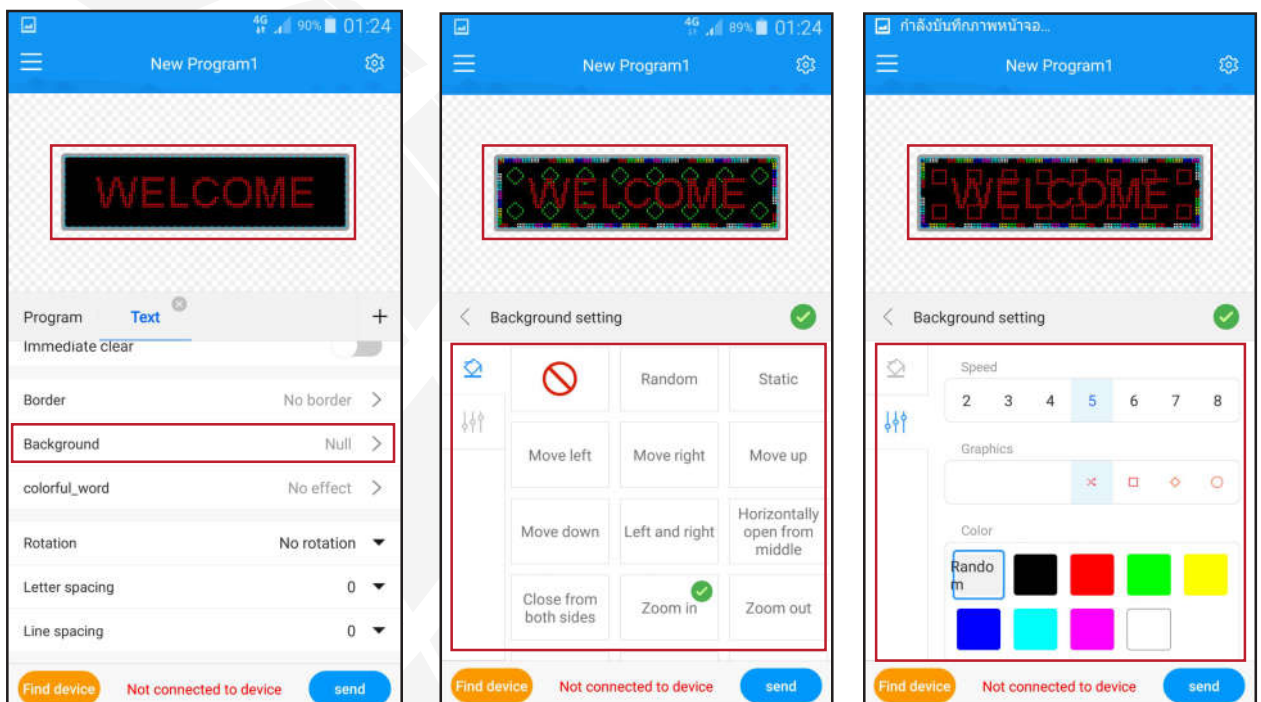
\* ผู้ใช้สามารถเลือกเอฟเฟกต์ขอบได้ตามที่ต้องการ โดยคลิกเลือกกรอบ รวมถึงการปรับ Speed และ Effect ของตัวอักษรได้ โดยส่วนนี้จะต้องเป็น รุ่นสีเต็มระบบเท่านั้น



## 11. การใส่เอฟเฟกต์พื้นหลัง Background

Background setting การใส่เอฟเฟกต์พื้นหลังข้อความ

\* ผู้ใช้สามารถเลือกเอฟเฟกต์พื้นหลังได้ตามที่ต้องการ โดยคลิกเลือกพื้นหลัง รวมถึงการปรับ Speed Graphics และ Color ได้ โดยส่วนนี้จะต้องเป็น รุ่นสีเต็มระบบเท่านั้น



## 12. การใส่เอฟเฟค Colorful Style

Colorful Style การใส่เอฟเฟคสีตัวอักษร

\* ผู้ใช้สามารถเลือกเอฟเฟค Colorful word ได้ตามที่ต้องการ รวมถึงการปรับ Speed โดยส่วนนี้จะต้องเป็นรุ่นสี่เ็มระบบเท่านั้น

